



滑县桑村乡国土空间规划 (2021-2035)

(公示稿)

part

1

背景与思路研究

- 1.1 国空发展历程
- 1.2 规划层级、期限
- 1.3 内容框架

1.1 国空发展历程



我国国土空间规划经历“**高度集中-分化发展-多规并立-多规合一**”等阶段。改革开放之初，规划以土地利用规划为主导，旨在科学开发土地资源，促进农业发展；随着工业发展、城镇化建设推进，规划以城镇和区域为主，旨在促进城镇化和工业化的发展；进入全面建成小康社会决胜时期，注重生态文明建设，规划进入国土空间规划，旨在促进可持续发展，现阶段新时期，要求建立国土空间体系，实现多规合一，生态文明及高质量发展成为主旋律，国土空间规划体现国家意志，旨在促进国家治理体系和治理能力现代化、实现“两个一百年”奋斗目标和中华民族伟大复兴中国梦...

1.2规划层级、期限

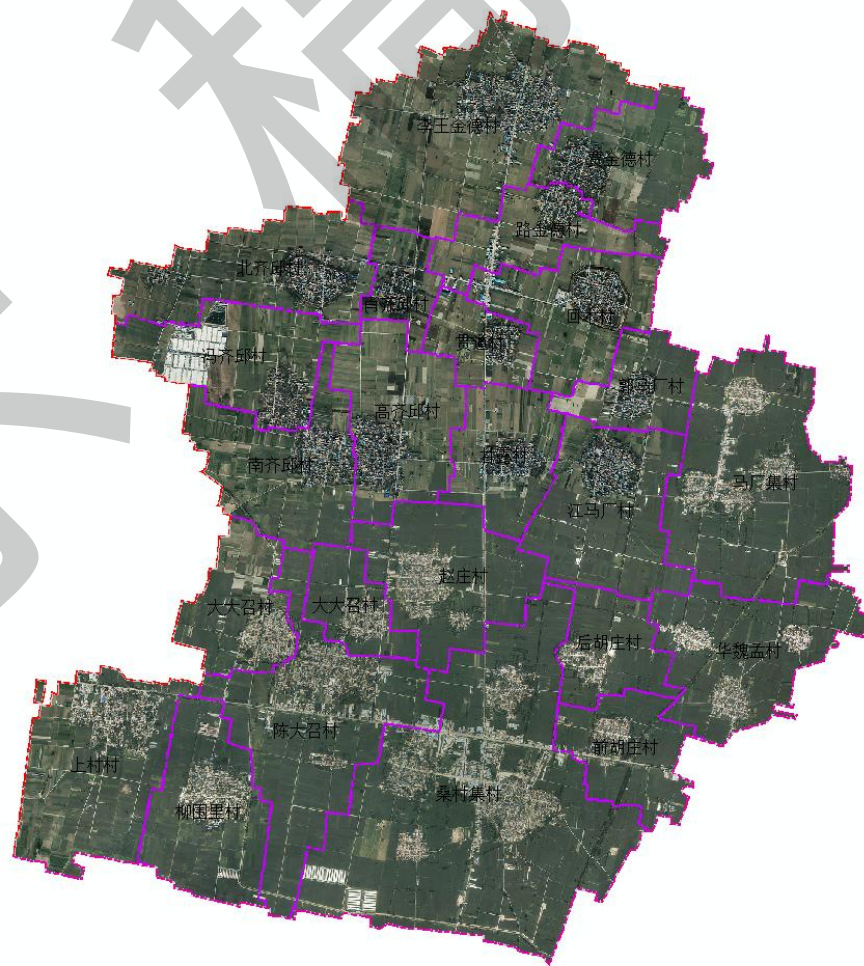
◆ 规划层级、期限

➤ 规划层级

- 桑村乡包括两个层级：
- 乡域、集镇区（政府驻地）。

➤ 规划期限

- 按照前瞻 30 年、做细 15 年、做实“十四五”的要求，规划期限与县国土空间总体规划保持一致。
- 近期年为2025年；
- 目标年为2035年；
- 远景展望至2050年。



1.3内容框架

1.基础分析			
统一底数底图	开展适宜性分析	开展实施评估	梳理特征问题
2.定位目标			
上位要求+自身特色	发展定位	发展目标（开发、保护）	指标体系
3.底线约束	4.国土空间开发保护格局	5.空间结构调整与用途管制	6.村庄分类与产业布局
落实划定“三条线” 坚守环境质量底线 严守资源利用上线	落实“三大空间” (生态、农业、建设空间) 划定重要控制线 (生态保护红线、永久基本农田、 城镇开发边界、村庄建设实体边 界、灾害影响与安全防护控制线、 其他)	规划分区 优化用地地类结构 用途管制	合理确定村庄类型 明确区域产业功能定位 梳理产业发展方向 分析产业用地需求 规划产业空间布局
7.支撑体系构建	8.历史文化与风貌特色	9.国土综合整治及生态修复	10.乡镇政府驻地规划
道路 基础设施 公共服务设施 综合防灾	强化自然资源、历史文化保 护；注重风貌引导、突出地方 特色	强化生态修复 加强农用地整理 推进建设用地整治 确定综合整治区域 提出修复整治近期项目	优化用地布局 完善设施配套 加强空间形态引导及风貌管控 注重历史文化保护 保障住房建设 强化“四线”管控
11.规划实施			
规划传导	近期行动	规划实施保障	

part

2

发展定位与规划指标

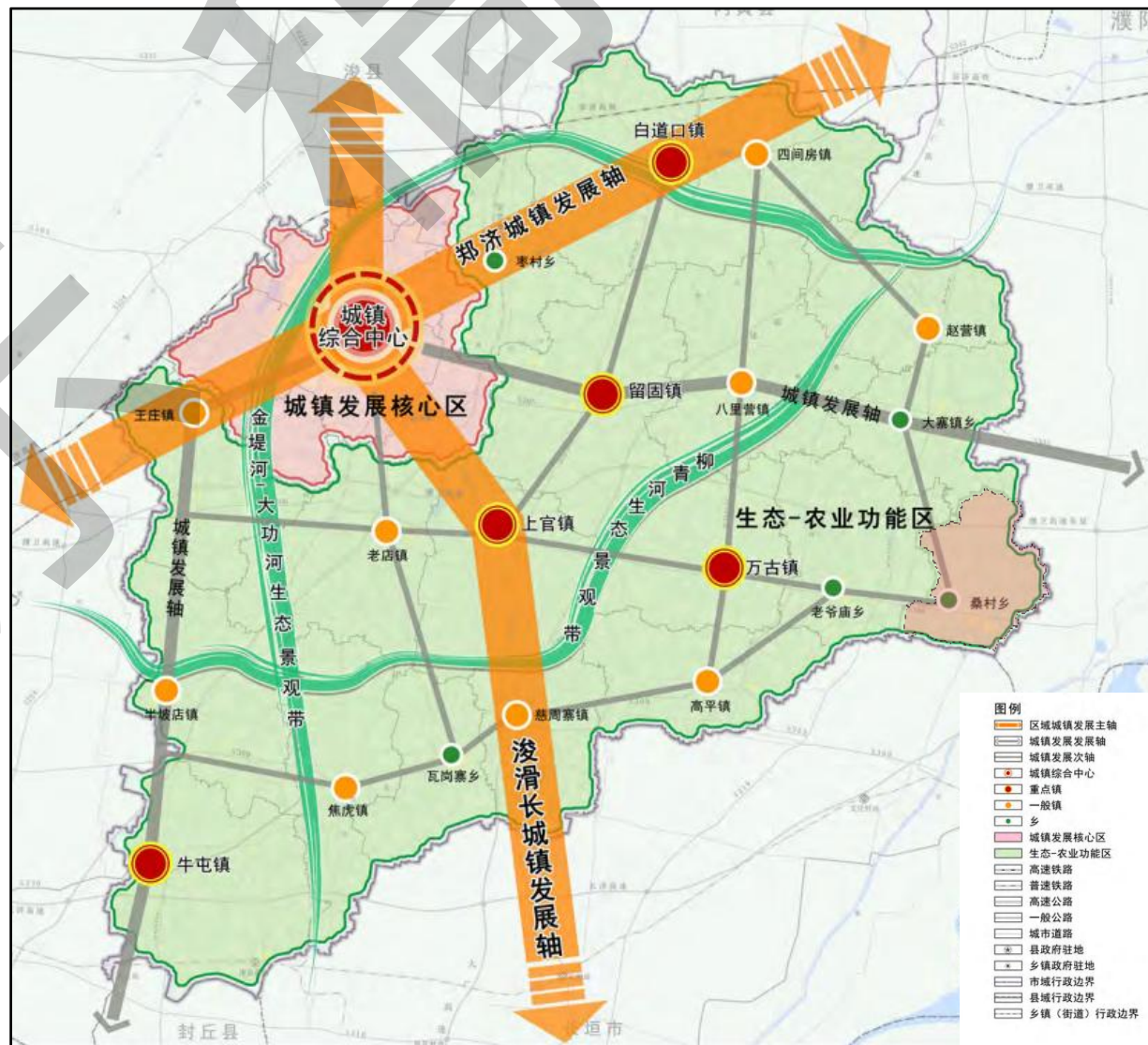
2.1 相关规划衔接

2.2 发展定位

2.1 相关规划衔接

■ 《滑县国土空间总体规划（2021—2035年）》

- 主体功能定位：**农产品主产区**；
- 发展定位：**以发展高效农业、红色旅游为主的三农服务型城镇**；
- 等级规模体系：**一般镇**，规划集镇区人口小于2万人；
- 城镇职能：**三农服务型**
- 发展指引：大力发展高效农业、特色农业和红色旅游，打造**农文旅结合**的绿色田园综合体。
- 国土空间总体格局：桑村乡位于东南部**生态农业发展区**，重点优化镇村空间布局，提升用地效率，**以保障国家粮食安全为核心**，提高耕地质量和集中连片程度，夯实农业规模化生产基础，**推动农业现代化水平**，提升多元附加值。

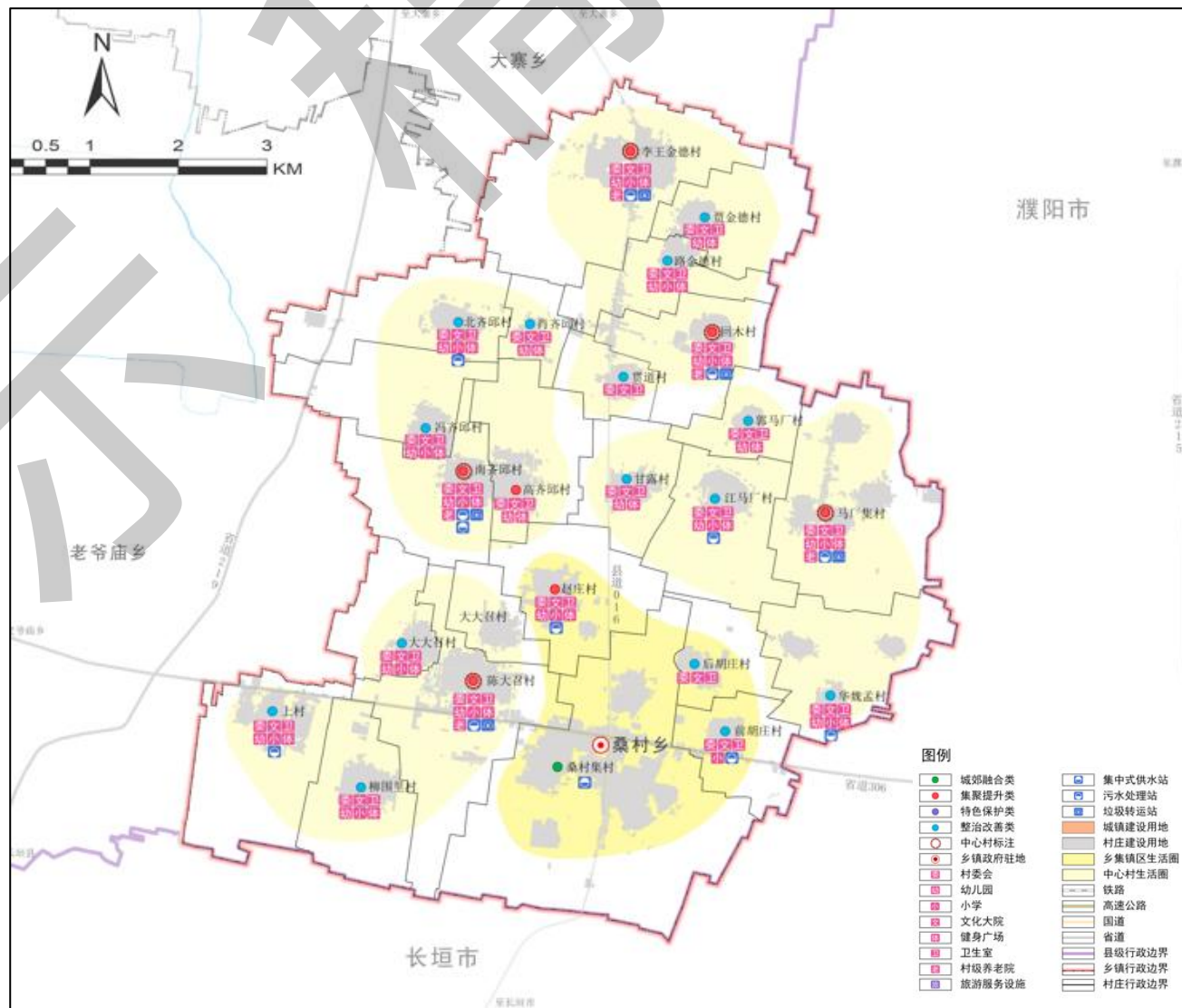


2.1 相关规划衔接

■ 《滑县县域村庄分类和布局规划（2021—2035年）》

- 村庄分类：规划后桑村乡共23个行政村，将其分为三大类，其中：**城郊融合类1个、集聚提升类7个、整治改善类15个。**
- 村庄布局：结合村庄现状及未来发展趋势，对三类村庄进行合理布局。

分类	桑村乡	个数
城郊融合类	桑村集村	1
集聚提升类	赵庄村、陈大召村、南齐邱村、高齐邱村、李王金德村、回木村、马厂集村、	7
整治改善类	前胡庄村、后胡庄村、大大召村、柳围里村、上村、冯齐邱村、肖齐邱村、北齐邱村、路金德村、贾金德村、贯道村、华魏孟村、江马厂村、郭马厂村、甘露村	15



2.2发展定位

■ 相关规划对桑村乡的定位

滑县
县域
乡村
建设
规划

东部高效农业和加工业经济区

工业以农副产品精深加工和彩印业为主，延伸产业链条，开发高附加值产品；农业以发展绿色无公害农产品为主，加快发展设施农业，实现从传统农业向高效农业的转变

滑县
总体
规划

在滑县总规县域城镇规模结构中将桑村乡定位一般镇，人口规模 < 2万人

在滑县总规县域城镇职能类型中将桑村乡定位为三农服务型城镇

桑村
乡总
体规
划

桑村乡完善现有“中心镇、社区”两级结构

城镇性质：乡域政治、经济、文化中心，以商贸旅游业为主导产业的生态、宜居型小城镇。

2.2发展定位

- 依据上位规划和自身发展条件，明确发展定位和区域职能

发展定位

以高效农业、红色旅游为主的绿色田园综合体

区域职能

现代农业示范区；红色旅游小镇；区域性生态康养胜地

part

3

国土空间开发总体格局

3.1 国土空间总体格局

3.2 重要控制线划定

3.3 规划分区与管控

3.1 国土空间总体格局

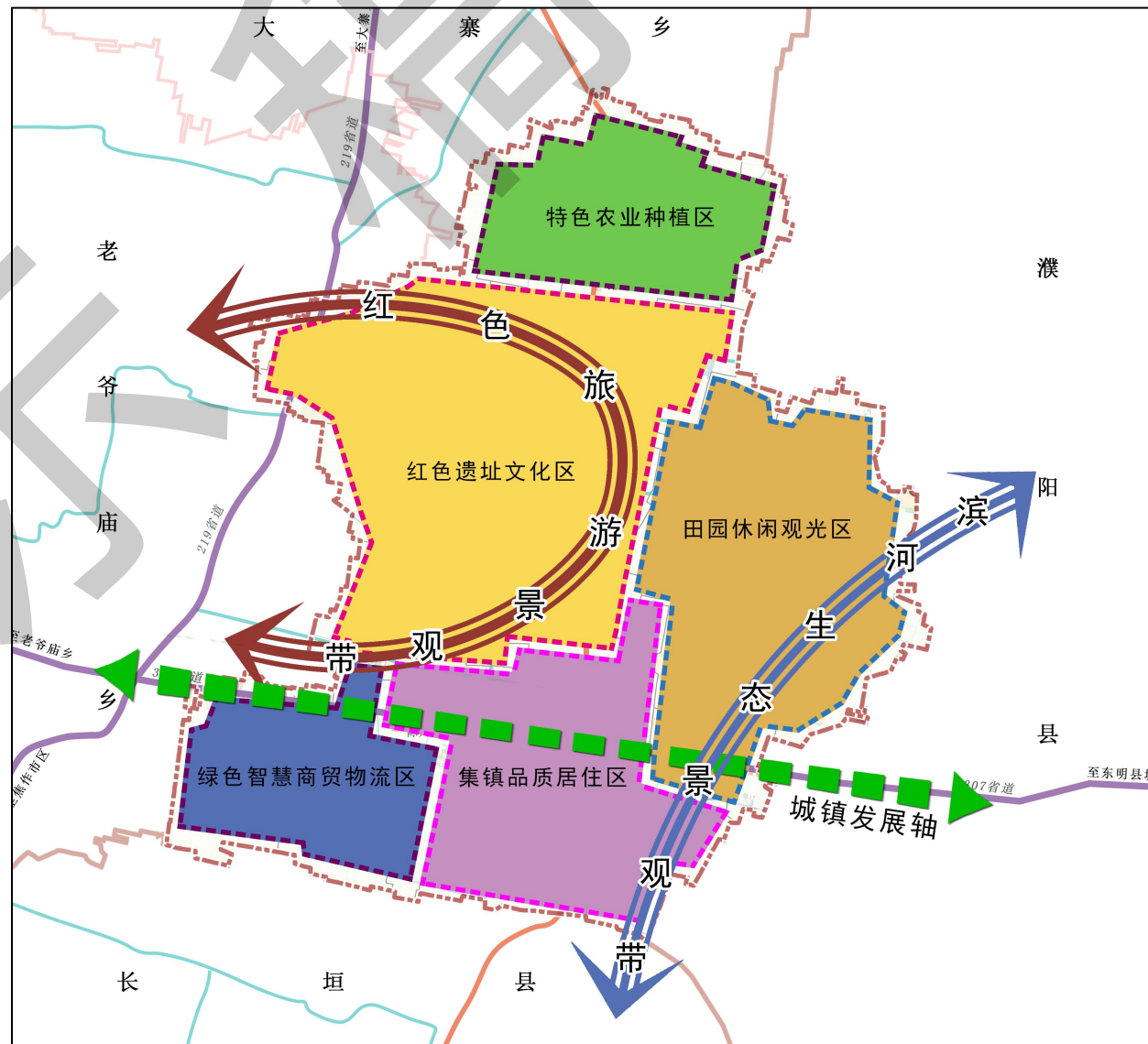
■ 确定总体格局

- 以自然地理格局为基础，结合适宜性分析，合理构建生态屏障和廊道，明确开发保护区域、轴带及重要节点，确定桑村乡国土空间总体格局。
- 确定“**一轴两带五区**”的国土空间总体格局，指导三大空间布局。

一轴：沿省道S306的城镇发展轴

两带：串联桑村乡主要文保资源的红色旅游景观带、沿回木沟形成的滨河生态景观带

五区：特色农业种植区、红色遗址文化区、田园休闲观光区、集镇品质居住区、绿色智慧商贸物流区

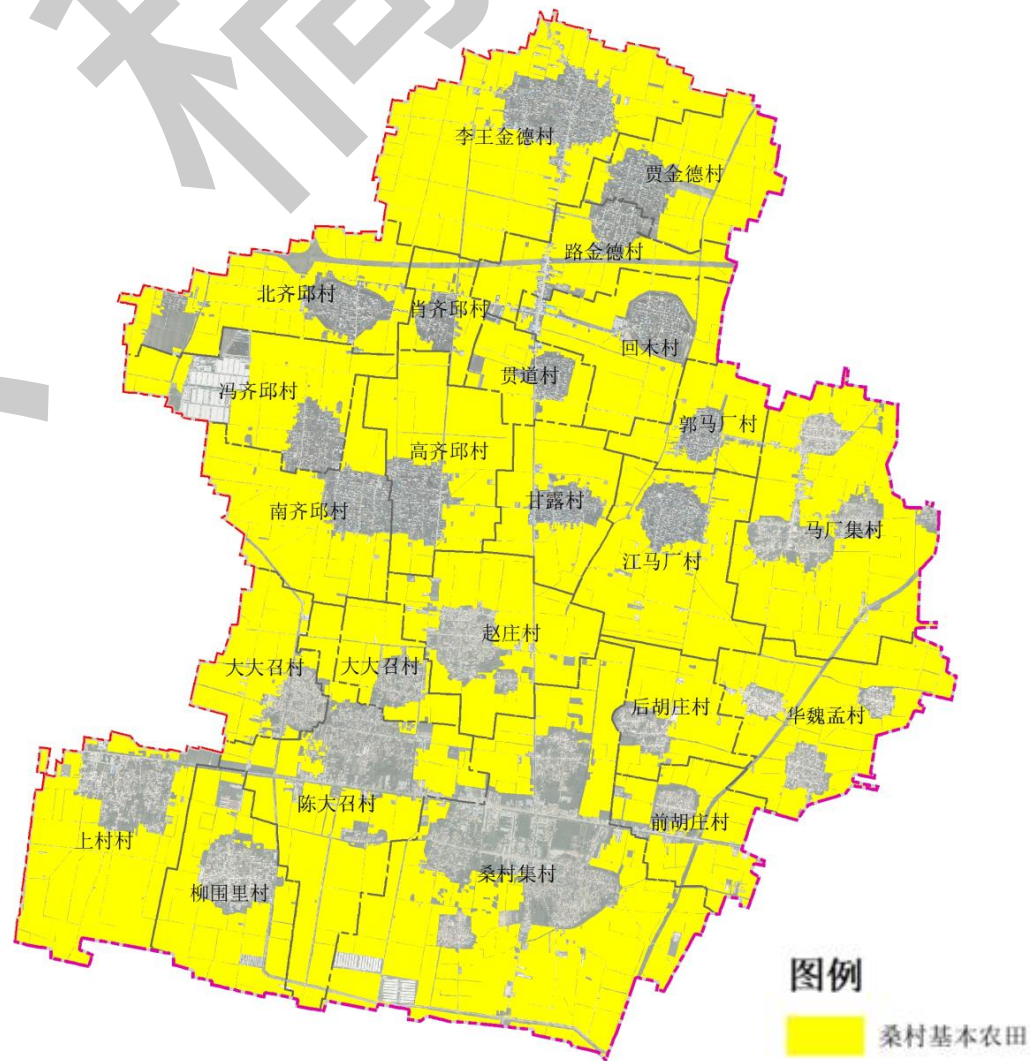


■ 落实生态保护红线

■ 落实永久基本农田保护红线

- 永久基本农田保护红线内，严控非农建设占用永久基本农田，坚决防止“非农化”，对重大建设项目、生态建设、灾毁等占用减少永久基本农田的，按照“数量不减、质量不降、布局稳定”的要求开展补划。

永久基本农田保护红线外，严格控制耕地转为非耕地，落实耕地占补平衡，推进耕地质量提升和保护。



3.2重要控制线划定

■ 落实城镇开发边界

□ 划定成果

落实《滑县国土空间总体规划（2021—2035）》中划定的城镇开发边界，划定桑村乡城镇开发边界面积**147.44公顷**，占全域总面积**2.92%**。



3.2重要控制线划定

■ 划定村庄建设边界

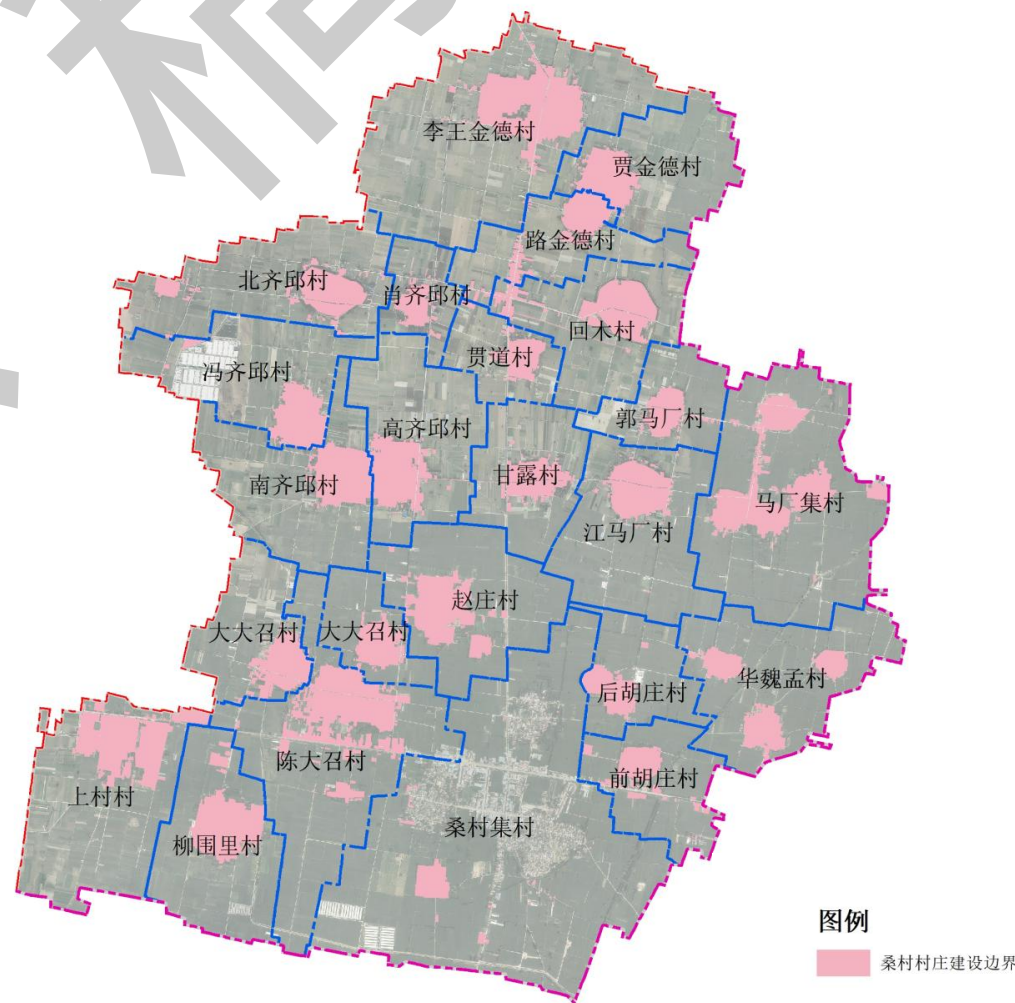
□ 划定成果

以2020年国土变更调查数据成果与省厅下发城镇村图层为基础，根据村庄分类、功能定位、村庄人口、现状建设用地规模、重要设施配建标准、乡镇未来发展以及留白用地等要求划定村庄建设边界。

□ 管控要求

边界内新增城乡建设用地受规划指标和年度计划指标约束。

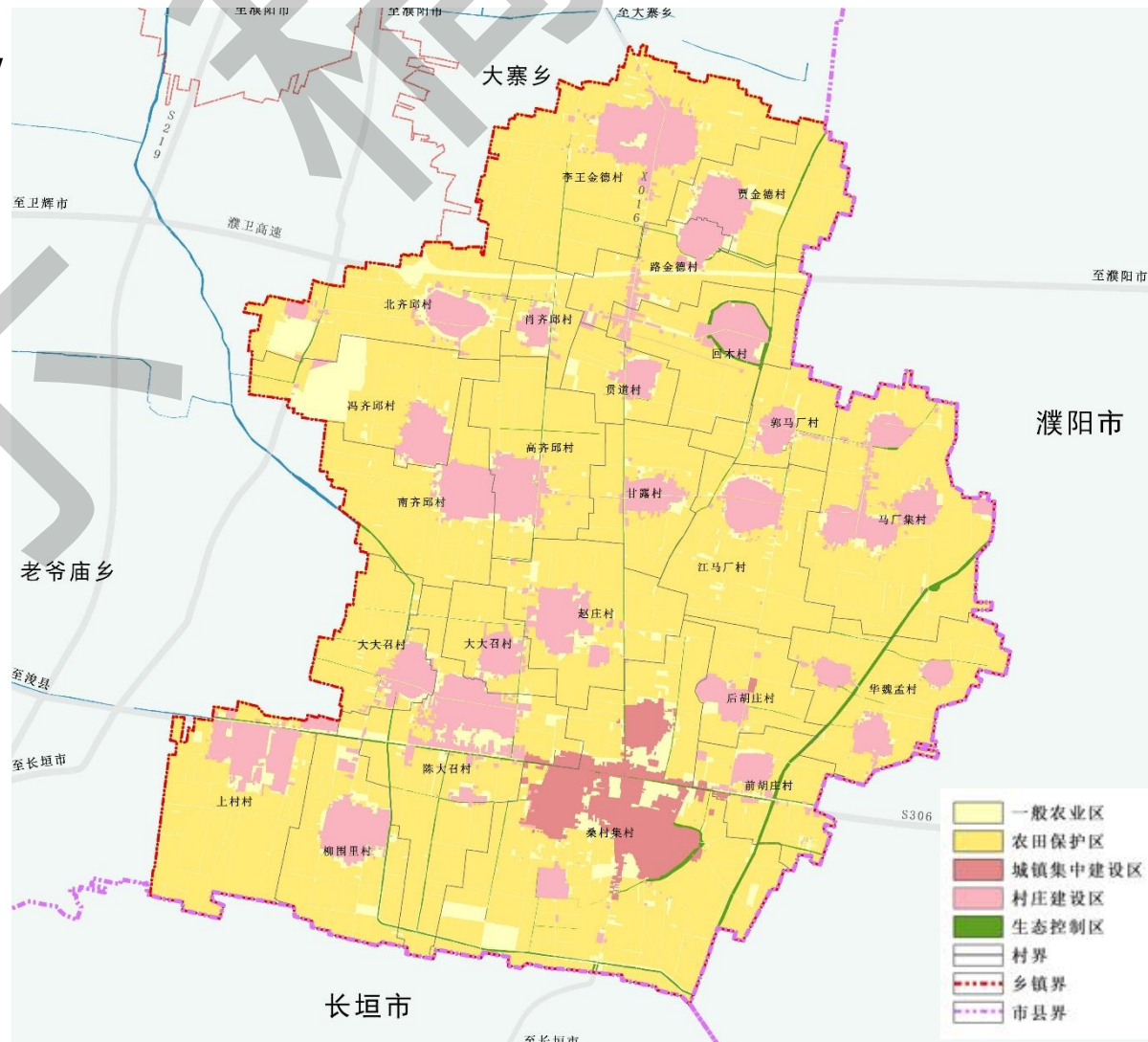
应统筹增量与存量用地，促进土地节约集约利用。



3.3规划分区与管控

■ 规划分区

□ 延续市县级规划的规划分区，根据国土空间用途分区统计结果，桑村乡共形成4大类分区。



part

4

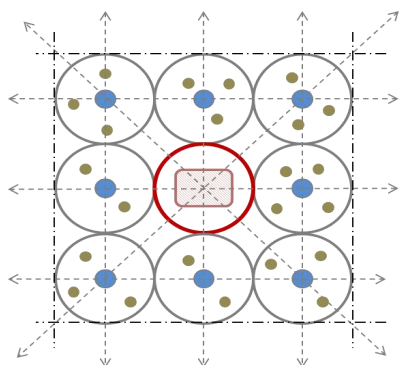
居民点体系

4.1 城乡居民点体系规划

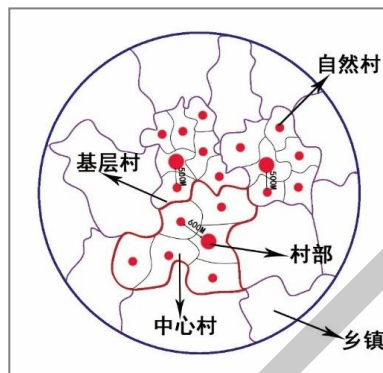
4.2 村庄分类布局引导

4.1城乡居民点体系规划

■ 构建三大层级居民点体系

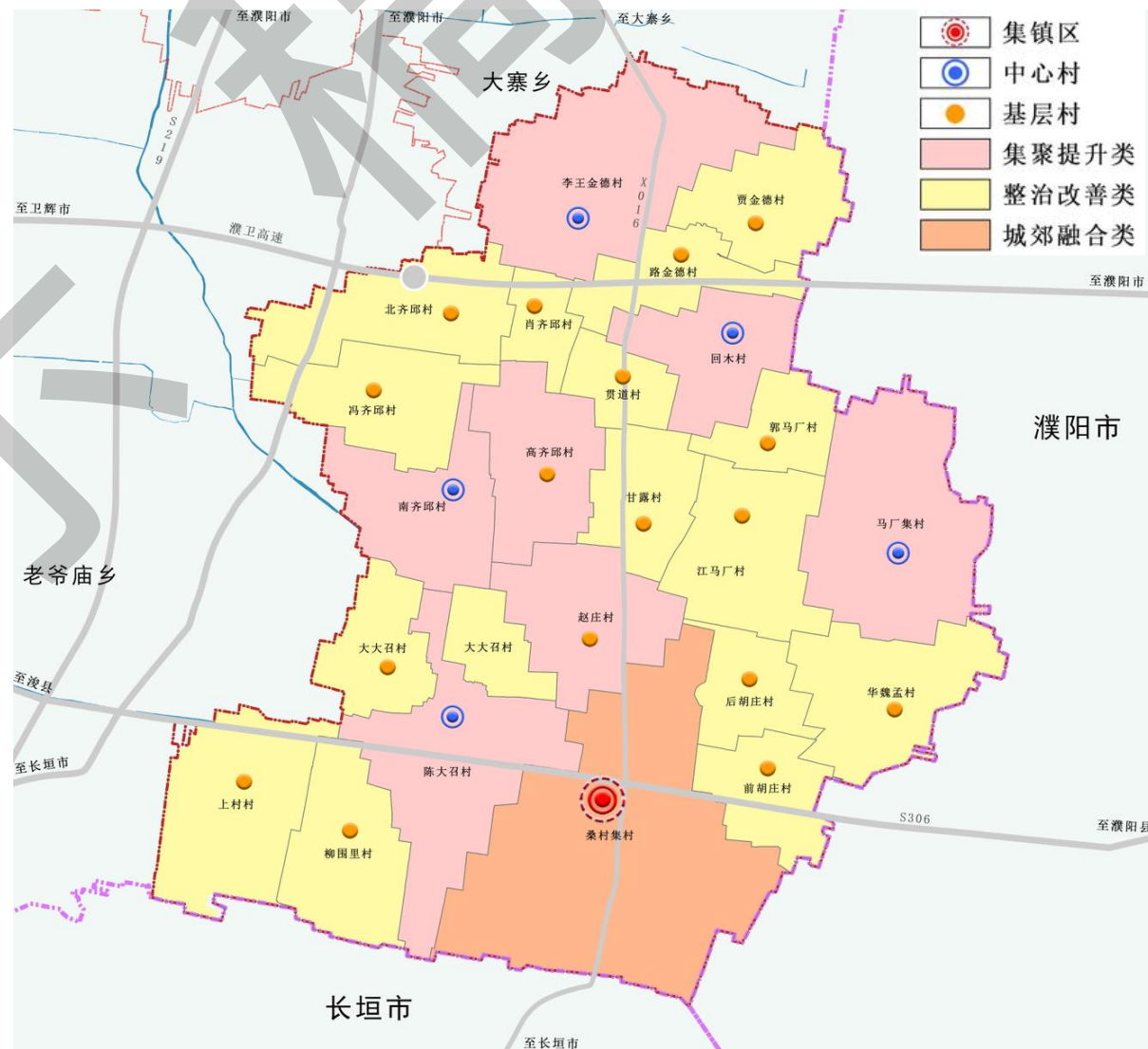


集镇区
中心村
基层村



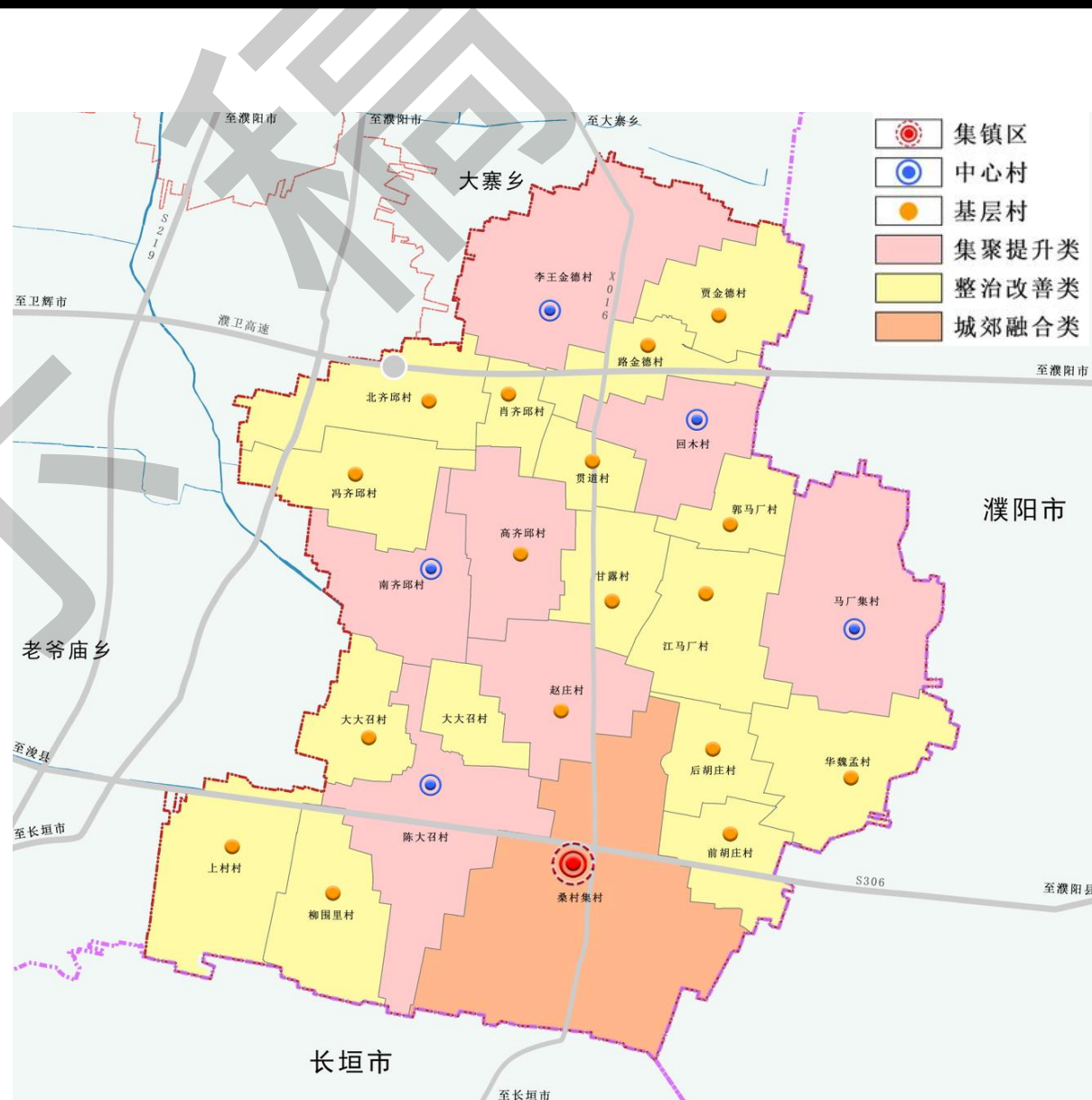
中心村平均服务半径约1.5~2公里。

村镇级别	涉及行政村	功能原则
集镇区	桑村集村	综合服务职能，打造集镇区服务功能的“十五分钟生活圈”，生活圈内不设中心村。
中心村	回木村、赵庄村、北齐邱村、马厂集村、陈大召村	产业特色明显，其选取与功能配置主要考虑乡域远郊的村庄，服务半径一般按带动3-5个左右基层村为宜。
基层村	柳围里村、前胡庄村、上村、华魏孟村、后胡庄村、大大召村、甘露村、郭马厂村、冯齐邱村、贯道村、肖齐邱村、路金德村、贾金德村、马厂集村、南齐邱村、高齐邱村、李王金德村	承接中心村带动，辅助城镇中心与中心村。



■ 村庄分类

分类	村庄名称	个数
城郊融合类	桑村集村	1
集聚提升类	赵庄村、陈大召村、南齐邱村、高齐邱村、李王金德村、回木村、马厂集村、	7
整治改善类	前胡庄村、后胡庄村、大大召村、柳围里村、上村、冯齐邱村、肖齐邱村、北齐邱村、路金德村、贾金德村、贯道村、华魏孟村、江马厂村、郭马厂村、甘露村	15



part

5

产业发展规划

5.1 产业发展思路与策略

5.2 产业空间布局

5.1 产业发展思路与策略

■ 农业发展策略和重点

□ 策略

梳理农业种植空间，利用现代技术，提高生产效率，重构运营方式，扩展经营格局，构建**低能耗高产出**的高效农业。

□ 重点

➢ 夯实农业基础，扩大种植门类

- 桑村现状种植业底蕴深厚，目前拥有**9个特色种植专业村**。
- 有种植辣椒、大蒜、金银花、樱桃、西瓜、无花果等经济作物，品种繁多。
- 加大农业投入，进一步夯实农田基础设施条件，强化良种良法、农机农艺配套，重点发展优质小麦生产。
- 进一步扩大种植苹果、樱桃、西瓜、黄金瓜等经济效益良好类特色瓜果。
- 继续与制药公司签订种植协议，增加**特色中草药**种植种类，提升亩产经济效益。
- 结合休闲旅游，种植**鲜花**等经济作物。

➢ 种养殖结合，拓宽群众增收门路

- 目前桑村拥有**11个特色养殖专业村**，养殖类别主要为鸡、鸭、猪、牛、羊等。
- 大力发展“水稻+”绿色种植养殖新路子，探索虾稻共生模式。
- 推动养殖业由传统养殖向**规模化、标准化**的现代养殖模式转变。

➢ 发展订单农业，规避市场风险

- 以订单定制生产，提前规避市场动荡经营，保证农民增收。



水肥一体的灌溉技术



无人机精准喷洒农业



中草药



特色瓜果



虾稻共生



规模养殖

5.1 产业发展思路与策略

■ 工业发展策略和重点

□ 策略

确立农副产品加工业为工业领域的龙头企业，引导基础农产品加工向精深农产品加工转型。重点发展医疗器械、农副产品加工、服饰加工三大支柱产业。

□ 重点

➢ 推动农产品精深加工

通过引进先进技术，对现有农产品进行价值开发和深加工。比如利用瓜果资源制作罐头、果酱、果汁、饮料、沙拉、香精、精油等，形成一整套产业链；提高农作物附加值，提高经济附加值。

➢ 打造农产品特色品牌

桑村初步形成了赵庄木器加工专业村、周马厂粉皮加工专业村、贯道烧鸡加工专业村等特色村，依托现状基础，打造**周马粉皮**、**赵庄木器**、**贯道烧鸡**等特色品牌产品。

➢ 推进纺织产业提档升级

鼓励中小企业整合重组，做大做强；加快老企业设备更新改造，使之最大限度适应市场。

➢ 稳定发展木器加工业

与周边乡镇共同打造林产品产业化集群。



5.1 产业发展思路与策略

■ 服务业发展策略和重点

□ 重点

➢ 大力发展休闲旅游业

“强点”与“扩面”相结合，打造众星拱月的旅游“大磁场”

◆ “强点”即重点打造回木村田园综合体和赵庄村革命特色村

回木村田园综合体：在回木村原有**寨墙**基础上进行开发，开挖围村堰，对村街道全部进行改造，保持当地老宅原始风貌，以农耕文化为主题，融科普性、参与性、趣味性于一体，精心打造**乡村田园综合体**。

赵庄村革命特色村：以赵紫阳故居、共产党地下联络点为依托，完善村内配套设施，围绕红色文化，建造革命英雄纪念广场，打造**革命特色村**。

◆ “扩面”即打造农业休闲观光乡村群和红色旅游乡村群

农业休闲观光乡村群：以**回木村为中心景观村**，辐射带动后王马厂村、前王马厂、江王马厂等周边村庄。赋予各个村庄住宿、餐饮、采摘等不同职能，构建观光、休闲、体验多样化的**综合服务体系**。

红色旅游乡村群：以**赵庄村为重要节点**，与周边存有革命遗址的甘露村、贯道村、杨大召村共同组成红色旅游乡村群。**点连成线**，打造“移步异景”景观带。



5.2产业空间布局

■ 产业空间布局规划

□ 规划形成 **“一心一轴、两带三区多点”** 的产业结构布局

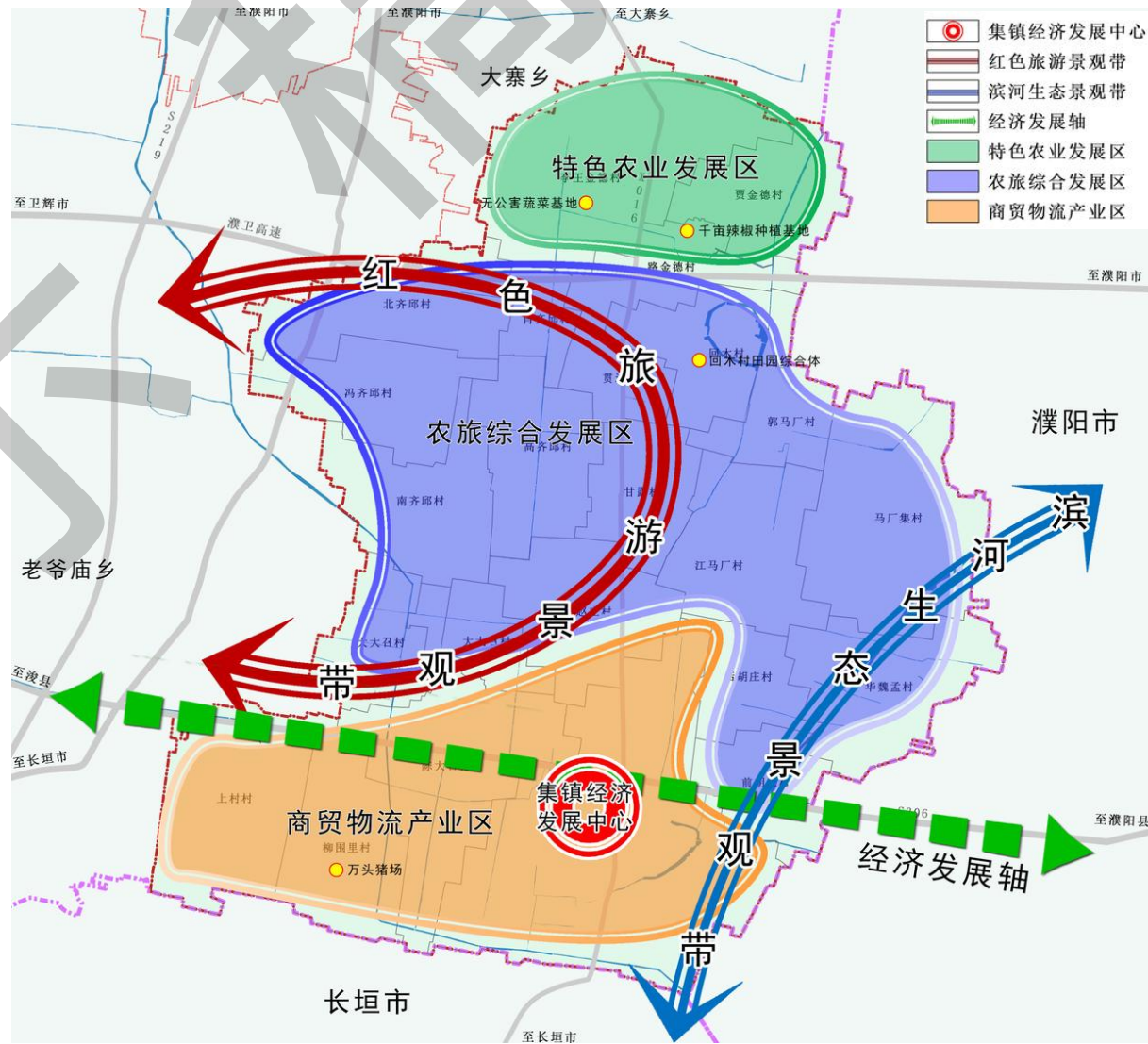
“一心” 指乡域政治、文化、经济中心，主要为桑村集村及其周边；

“一轴” 指沿省道S306形成经济发展轴

“两带” 指由红色文化遗迹景观点连接而成的**红色旅游景观带**，由回木沟及沿河景观打造的**滨河生态景观带**；

“三区” 特色农业发展区、农旅综合发展区、商贸物流产业区；

“多点” 指聚集的产业节点。



part

6

支撑体系



6.1 综合交通体系

6.2 公共服务设施体系

6.3 安全韧性与综合防灾体系

6.1 综合交通规划

■ 路网结构

□ 衔接交通专项规划，从**区域连通、内部优化、农村道路设施完善**等方面，构建外联内畅的综合交通体系

➤ 加强乡域道路系统与各类对外交通设施的连接，形成**“两横两纵，一点多网络”**的交通骨架网络体系。

两横：濮卫高速、306省道

两纵：县道219和县道016

一点：濮卫高速出入口一处

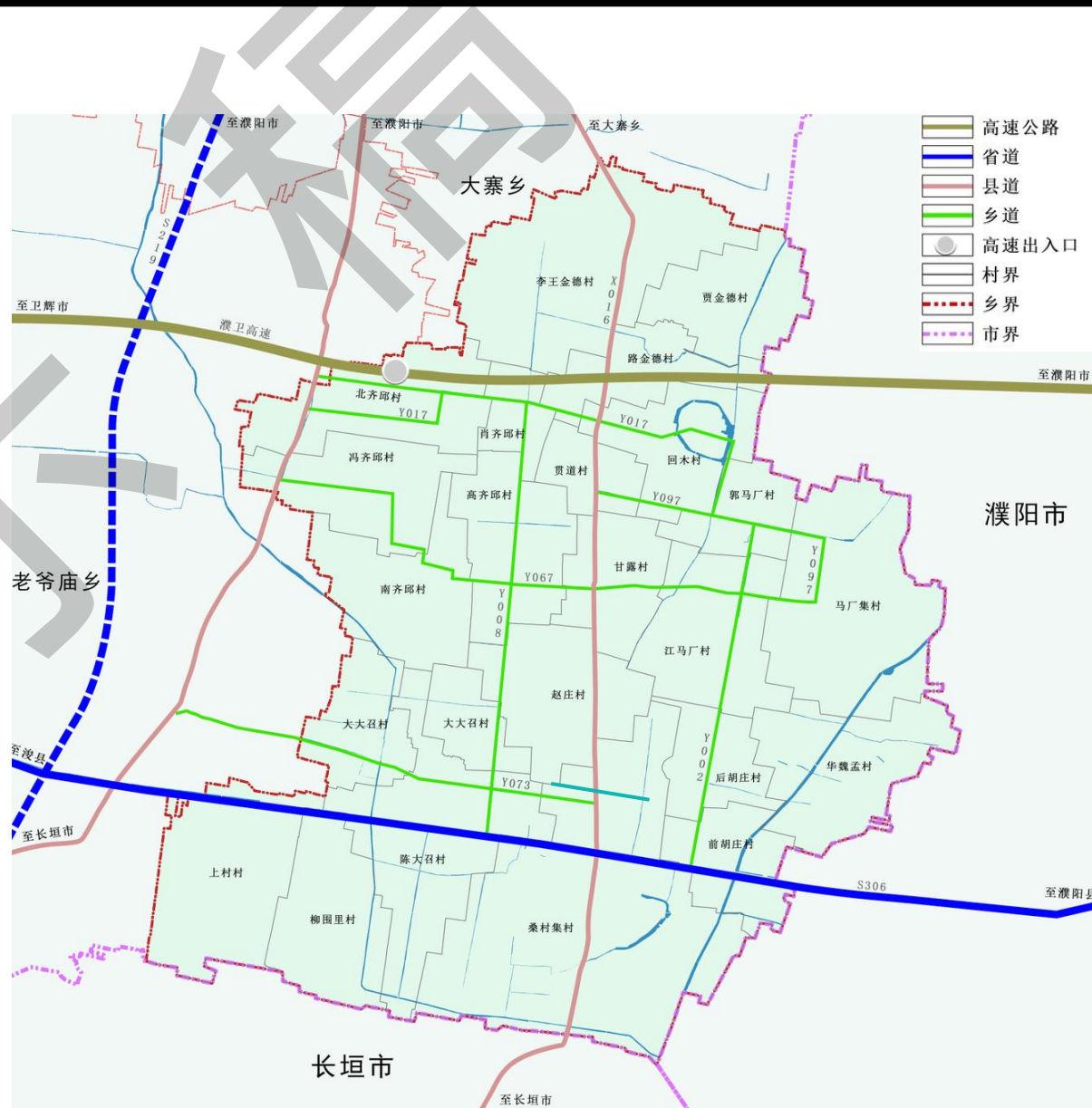
多网络：主要乡道、村道。

➤ **完善内部网络，加强镇村产业节点之间道路连通**

连通集镇北侧乡道，分担部分集镇区交通压力；

规划乡域北部南北向乡道，改善北部村庄交通条件；

➤ **提出农村道路建设目标，提升农村道路建设水平，促进城乡融合发展**
加快建设“四好农村路”，至规划期末，农村道路达到“组与组硬化道路百分百通达，村与村等级公路百分百通达的”双百“目标



6.2公共服务设施体系

■ 完善市政公共服务设施体系，提升公共服务水平

桑村乡公共服务设施应按照《河南省村庄规划导则（修订版）》中配备标准以及安阳市最新城镇体系配套标准配套。构建覆盖城乡功能完善的公共服务设施体系。分为**中心集镇区与行政村两级**公共服务设施配置体系：

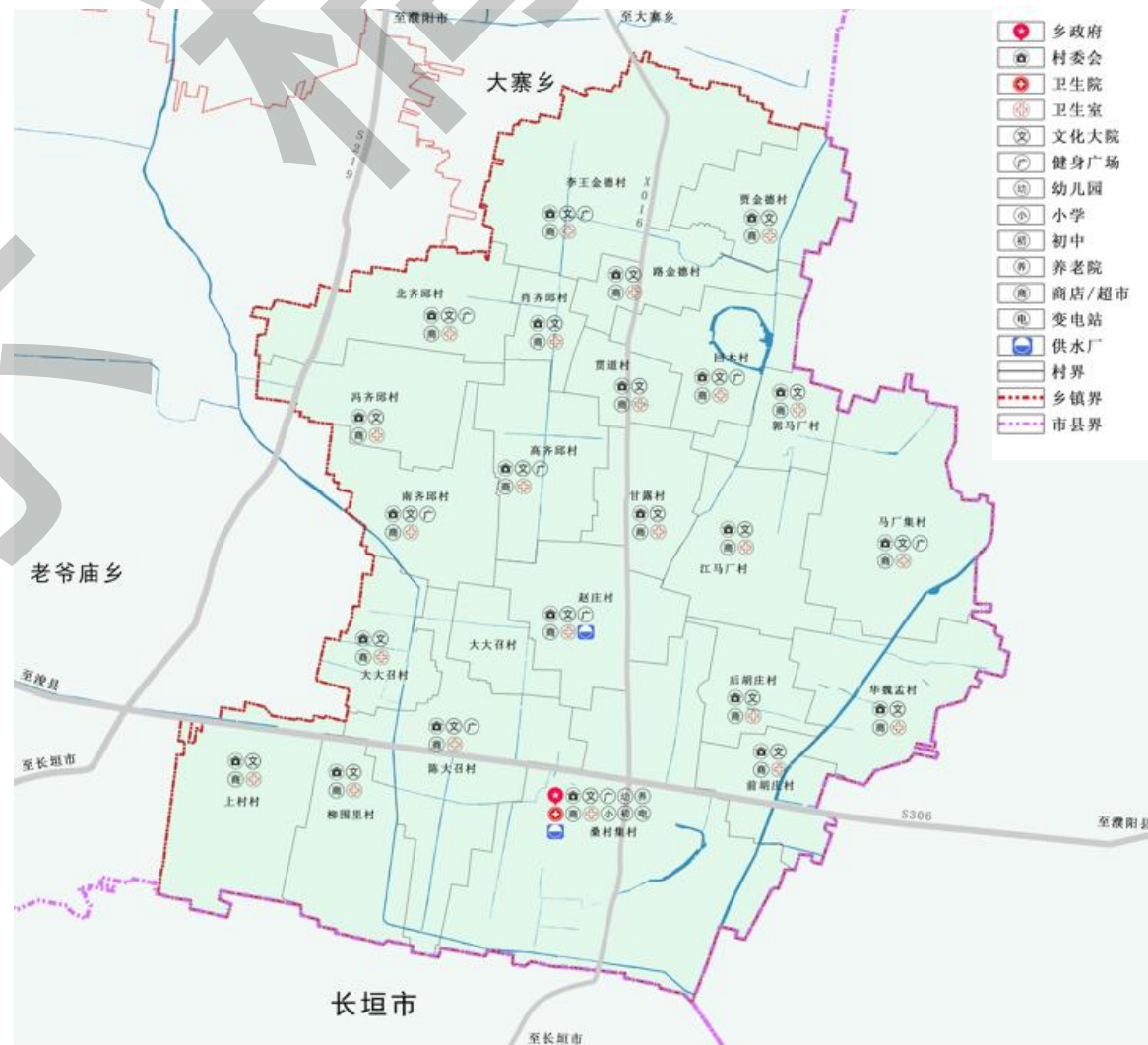
□ 中心集镇区配置要求

行政管理、教育机构、文体科技、医疗保健、商业金融、集贸市场六类公共服务设施。

□ 行政村配置要求

依据村庄的类型，结合村庄居民点布局以及村民实际需求，合理布置公共服务设施，具体可参照下表：

公共服务设施	集聚提升类	特色保护类	整治改善类
村委会	应设	应设	应设
小学	应设	可设	可设
幼儿园	应设	应设	可设
文化大院	应设	应设	应设
健身广场	应设	应设	可设
村卫生室	应设	应设	应设
村级养老院	应设	可设	可设
小卖部	可设	可设	应设
小型超市	应设	应设	可设
餐饮、特产店	可设	应设	可设
旅馆、招待所	可设	可设	可设



6.3安全韧性与综合防灾体系

■ 构筑生命安全防线，提高灾害防治能力

□ 消防工程规划

- 贯彻“预防为主、防消结合”的消防工作方针。
- 规划建设桑村乡消防站一处，规划二级乡镇专职消防队，位于桑村集村。

□ 防洪工程规划

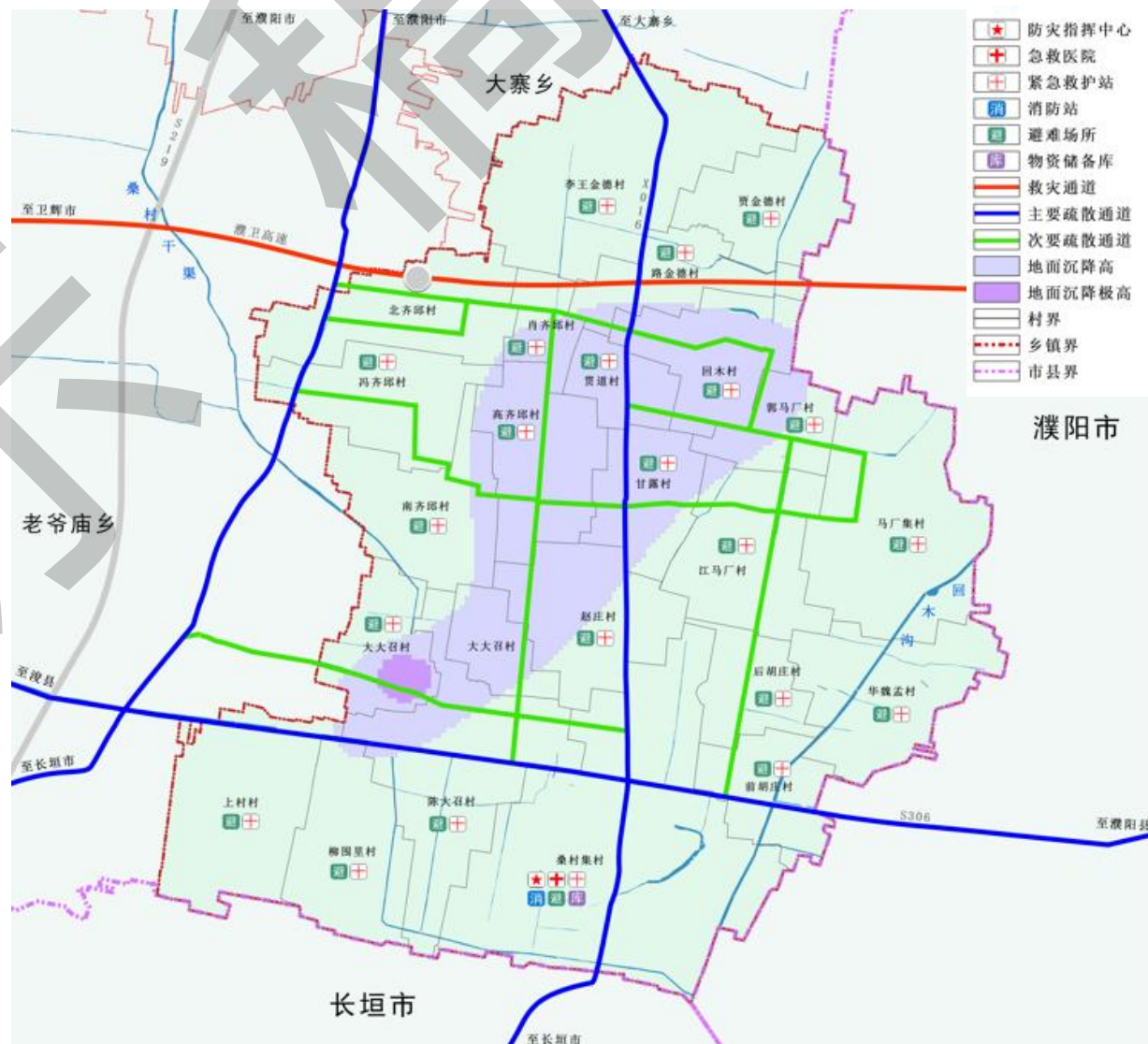
- 集镇区防洪标准按10-20年一遇；村庄防洪标准按照5年一遇设防；北金堤滞洪区防洪标准为1000年一遇。规划采用工程性设施、河道疏浚及生物保护等综合性治理措施。

□ 抗震工程规划

- 依据《中国地震动参数区划分图(GB18306—2015)》和《建筑抗震设计规范(GB50011—2010)》，桑村乡属国家基本地震烈度**Ⅶ度地震区**，区内各类建筑应按此标准设防，重要公共设施、水电通信设施、医院等生命线工程以及各类学校要提高1度设防。按照要求对避震疏散场地、疏散通道、生命线系统以及次生灾害的防治进行合理规划布局。

□ 综合防灾减灾

- 规划以S306和X016作为**一级疏散通道**，乡道作为二级疏散通道；依托乡政府作为防灾指挥中心；规划公园绿地、广场、学校等空旷地作为应急避难所。



part

7

历史文化保护与城乡风貌塑造

7.1 强化历史文化保护

7.2 塑造特色景观风貌

7.1强化历史文化保护

■ 梳理历史文化遗产保护名录，明确保护范围，划定重点保护区域，并提出管控要求

梳理
名录

挖掘历史文化资源
梳理历史文化遗产保护名录

明确
范围

明确保护范围
划定各类历史文化保护线

提出
要求

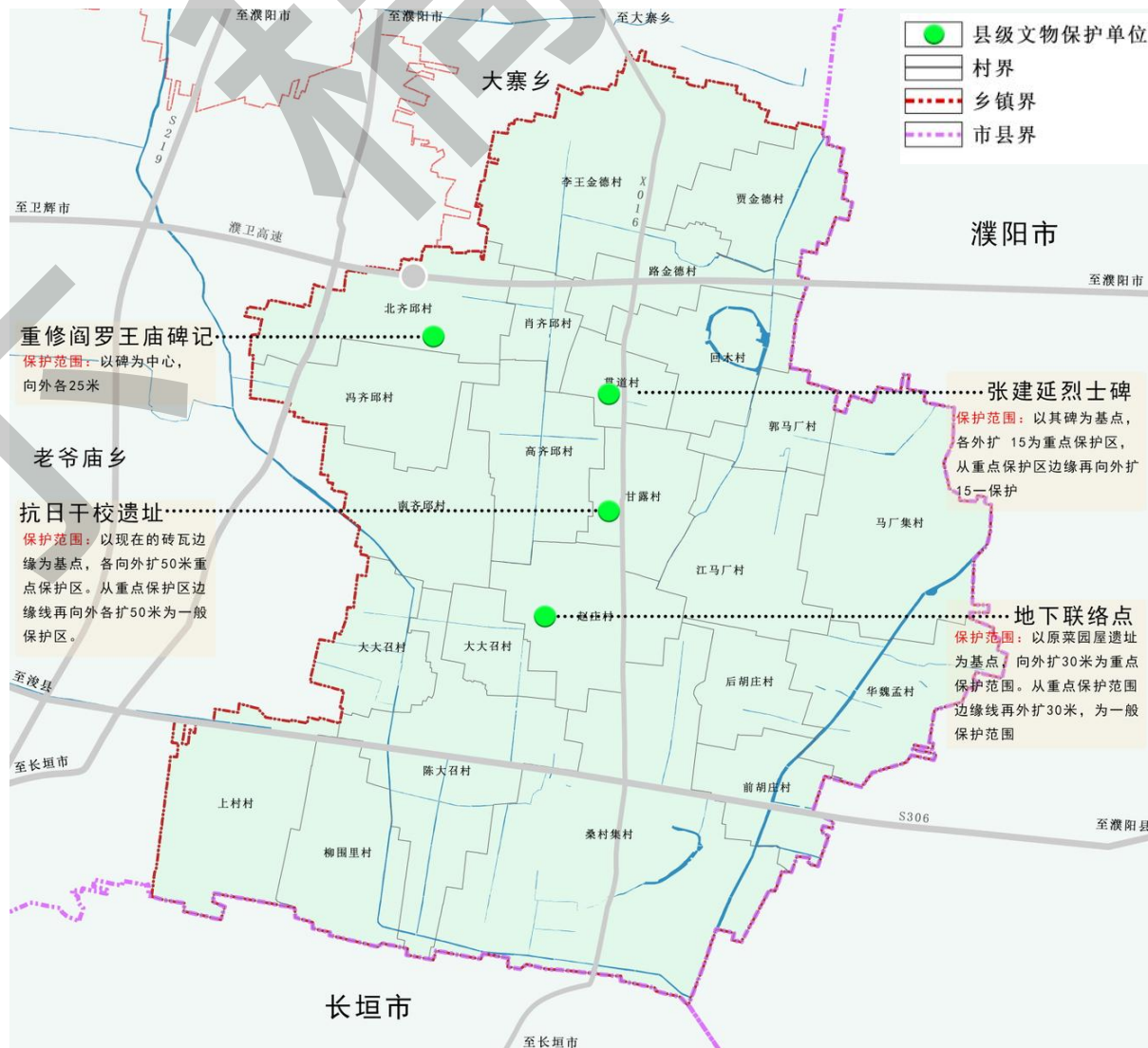
制定特色风貌保护的重点区域及保护措施
提出对各类历史文化资源保护的管控要求

各级文物保护单位、历史文化街区、传统村落、历史建筑

历史性城市景观、历史文化和自然景观资源富地、空间分布集中的区域和走廊

■ 桑村乡历史文化保护名录及管控要求

名称及位置	历史文化资源	重点保护范围	管控要求
重修阎罗王碑记（北齐邱村）	遗址遗迹	以碑为中心，向外各扩25米	以保护和修缮为主
张建延烈士碑（贯道村）		以其碑为基点，各向外扩15米为重点保护区，从重点保护区边缘再向外扩15米为一般保护区	
抗日干校遗址（甘露村）		以现在的砖瓦砾边缘为基点，各向外扩50米为重点保护区。从重点保护区边缘线再向外各扩50米为一般保护区	
地下联络点（赵庄村）		以原菜园屋遗址为基点，向外扩30米为重点保护范围。从重点保护范围边缘线再外扩30米，为一般保护范围	



7.2塑造特色景观风貌

■ 村庄风貌引导

从“生态环境要素、村庄公共空间、村庄公用设施、村庄居民建筑”四个方面进行重点指引

生态环境要素界面管控

地域特征：地势平坦，河流坑塘、农林小田、大分散小聚集居民点建设与自然环境关系紧密境。

总体引导：遵循“顺应肌理、协调自然、景村一体、和谐共融”方式建设。

管控要求：禁止在村庄建设中破坏水体、肆意侵占永农等行为，居民点建设应顺应自然环境进行布局，采用“宜聚则聚、宜散则散”的方式进行建设。

矿



水



林



田



村庄公共空间风貌引导

总体引导：采用增加村民健身设施、休息座椅、廊架、植物造景等方式，强化公共活动场地的功能复合性，并增加公共空间绿化。

广场景观设计引导



道路景观设计引导



体育场地风貌引导



村庄公用设施风貌引导

总体引导：“以整洁有序、原生乡土、舒适适宜、经济实用”的方式进行建设，与当地建筑风貌相协调，尽可能使用当地建筑材料。

环卫设施引导



公共卫生间引导



路灯及标识系统引导



村庄民居建筑风貌引导

总体引导：结合村民房屋改造，拆除违章建筑，对沿路建筑立面进行修整，既保持统一协调的立面效果，又注重体现乡土特征、地域特色和传统风貌。

建筑形式

以“悬山坡顶、院坝+二层建筑”为主要建筑形式，结合村民建房意愿和宅基地大小进行确定



建筑色彩

建议以“灰、白”色调为主，以“木、黄”色调为辅



建筑材料

重点控制“屋面+墙面”材料使用，以现代建材使用为主，鼓励多材质使用，体现出“灰砖瓦木墙面”的风貌



part

8

国土综合整治与生态修复

8.1生态修复

8.2国土综合整治

8.1生态修复

■ 水资源修复

□ 加强水环境治理保护修复：

- 对回木沟、金德沟、一支渠、二支渠等乡域内河流沟渠，因地制宜提出生态修复措施。

□ 加强水环境治理保护修复：

- 对回木村等乡域内有围村堰的村庄，进行重点整治，清理垃圾，提升水质，重点突出地域特色风貌。
- 对村庄内部坑塘进行水质整治，周边环境提升，建设乡村游园。

□ 坚持和落实节水优先的方针：

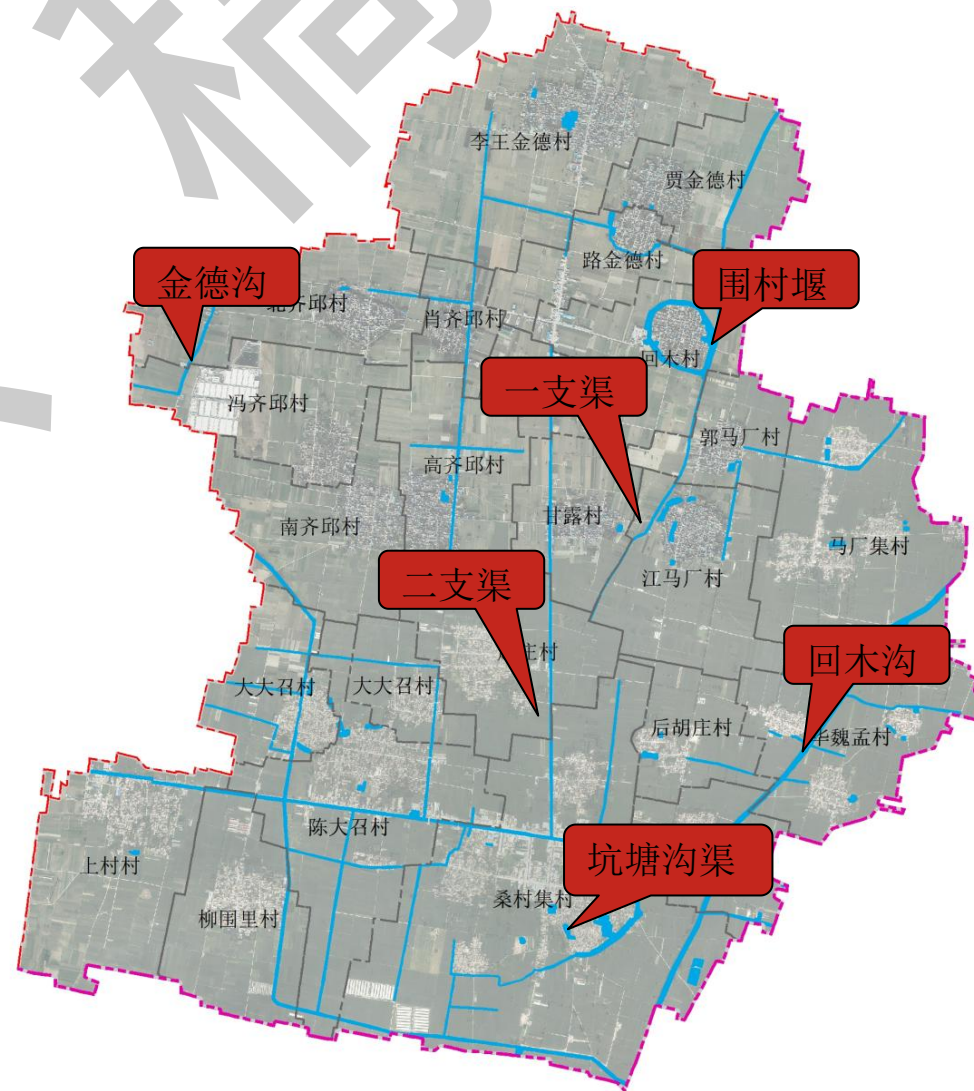
- 实施农业节水增效：调整作物的灌溉措施，例如喷灌、低压管灌等。
- 工业节水减排：推行先进节水工艺，提高工业回水的重复利用率。
- 推进地下水超采治理，遏制地下水严重超采行为；

□ 利用大数据建设智慧水利：

- 整合防汛抗旱、水资源管理、农田水利、河湖管理等现有各类涉水信息管理平台，实现网络互通。

□ 严格取用水监督管理：

- 强化用水总量监管，严格取水许可，严格控制水资源开发利用强度。



8.1生态修复

■ 林地现状问题

□ 资源分布散乱：

- 桑村乡地处平原，林地多为村庄围村林与村庄内部林地，分布散乱。

□ 质量不高：

- 桑村乡现状林地多为村庄围村林，现状林地以残次林地交多。
- 单位覆盖率低、树种结构单一。
- 天然灾害威胁：林木的病虫害和火灾。

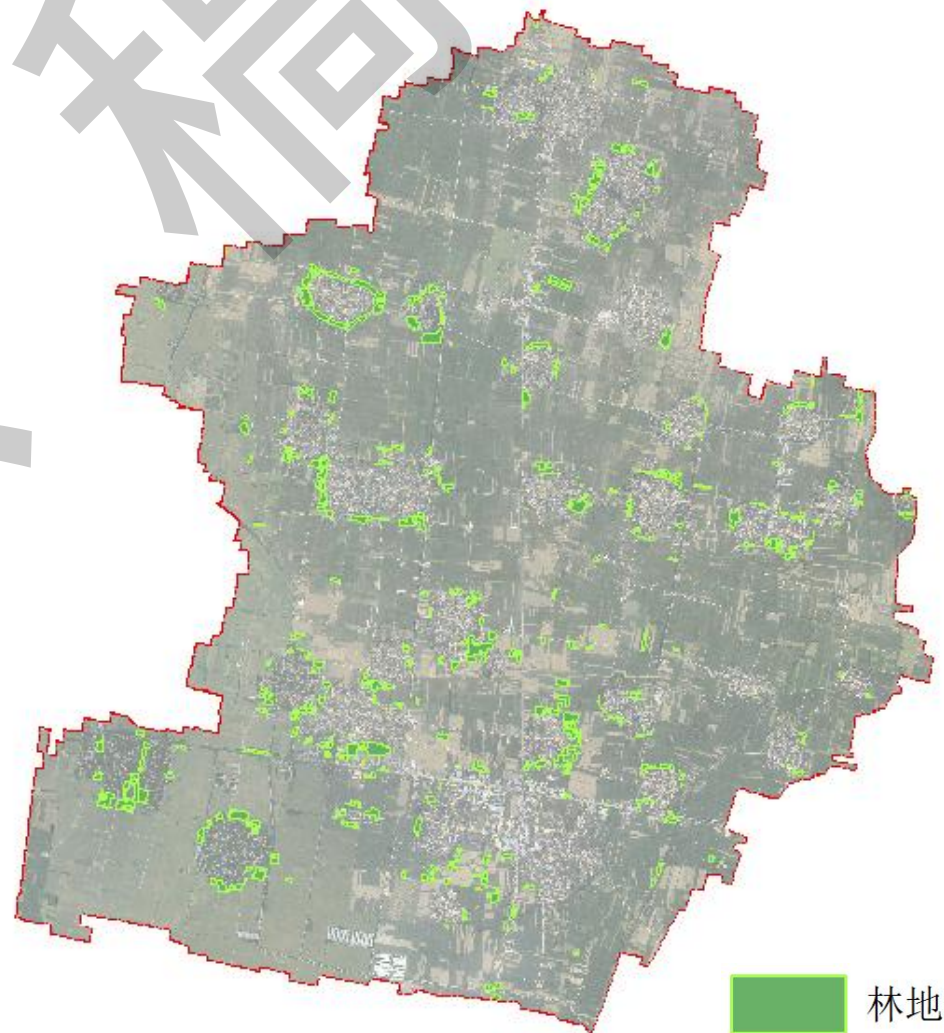
■ 林地修复

□ 现状林地修复：

- 重点推动村庄周边围村林保护修复，对北齐邱、柳围里等现状围村林建设较好的村庄重点保护。
- 对现状损坏林地，进行及时补种，防止水土流失。

□ 调整树种、抚育新林：

- 积极抚育中幼林，优化森林结构。
- 调整树种结构，增加单位覆盖率。
- 加强森林病虫害的监测预报和防治；建立完善火灾监测预报系统，加强防火设备的配置。



8.2国土综合整治

■ 国土综合整治目标

□ 农村居民点优化

- 改善农村居民点布局散乱、用地粗放、居住环境差等现象，加快“空心村”整治和危旧房改造，完善农村基础设施与公共服务设施。

□ 加强土地整理，提高农业综合生产能力

- 开展农田整治、对耕地及集体建设用地进行整理复垦，在增加耕地的同时，保护现状建成高标准基本农田。

□ 实现增减挂钩，破解建设项目用地难题

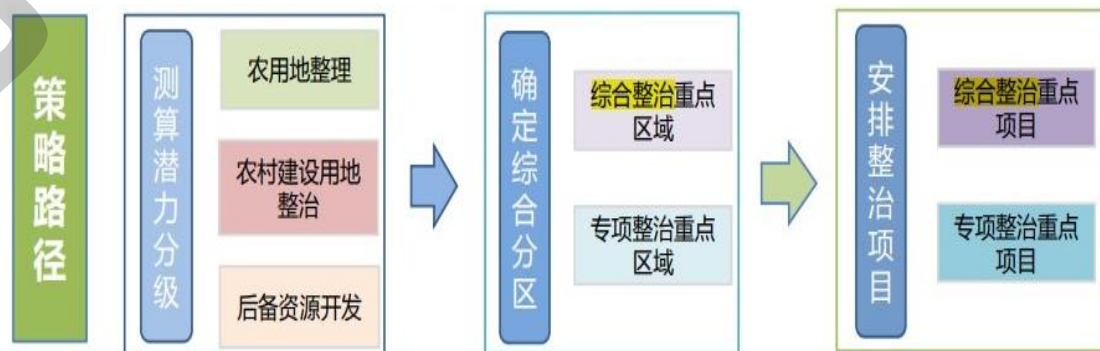
- 在耕地面积不减少、质量有提高和城乡建设用地总量不增加的前提下，按照“先减后增，增减平衡”原则，把农村节约的建设用地指标，调剂到产业集聚区和城镇建设使用。

■ 国土综合整治途径

□ 国土综合整治为农用地整治与建设用地整治；

□ 农用地整治包括高标准农田提升、农用地整理、耕地后备资源开发；

□ 建设用地整治包括农村建设用地整治复垦和集镇区低效用地整治。



part

9

规划传导与近期建设



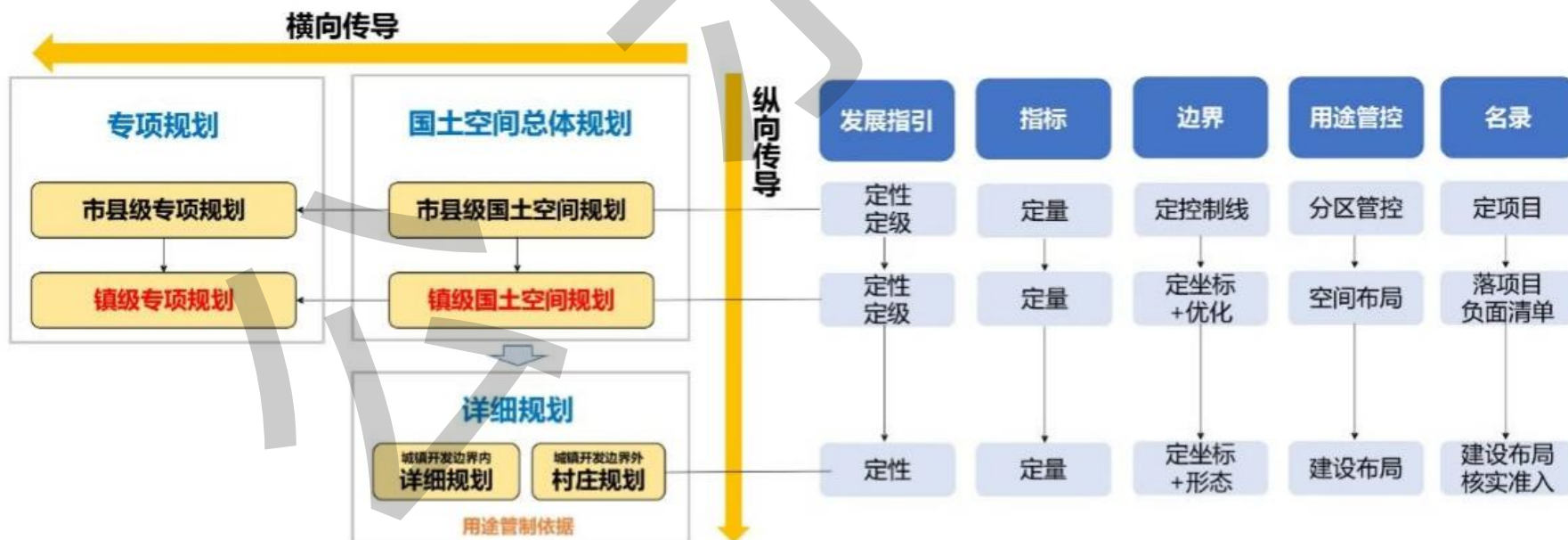
9.1 规划传导

9.2 实施保障

9.1 规划传导

■ 上下传导

- 落实市县规划
- 落实市县规划确定的职能定位、约束性指标、三区三线和重大基础设施、生态廊道等空间布局。
- 详细规划(村庄规划)传导-划定详细(村庄)规划管控单元, 通过“一图两表”进行管控指引。
- 重点将发展指引、指标、边界、用途、名录等传导至城镇详规单元和村庄管控单元。
- 专项规划传导-制定专项规划编制清单。
- 尽快编制全域土地综合整治实施方案、集体经营性建设用地实施方案, 及交通、产业等其他专项规划。



9.2实施保障

■ 组织保障

- 由滑县人民政府与桑村乡人民政府共同负责规划实施，建立政府负责、部门协同、公众参与、上下联动的工作机制，制定推进乡镇规划的实施措施，按照项目计划制定乡镇年度工作安排，监督检查各年度工作的推进执行情况。

■ 配套政策

- 落实和细化主体功能区政策，完善财政、投资、产业、环境、生态、人口、土地等规划实施政策措施
- 综合运用增减挂钩、增存挂钩、点状供地、集体经营性建设用地入市、宅基地改革(资阳试点)等政策工具

■ 实施监督

- 数据库汇入上级国土空间基础信息平台 and “一张图” 实施监督信息系统。
- 完善规划实施动态监测、评估、预警、考核机制。